

工程名稱：烏日區成功西路(中 75-1)道路拓寬工程  
(第一階段)

工程序號：113A-044


# 施工前生態檢核報告書

主辦機關：臺中市新建工程處

監造單位：彛盛工程顧問有限公司

承包商：五盛營造有限公司

中華民國 115 年 2 月




# 烏日區成功西路(中 75-1)道路拓寬工程 (第一階段)

## 施工前生態檢核報告書

委託單位：五盛營造有限公司

執行單位：民翔環境生態研究有限公司



# 目錄

壹、	生態檢核制度沿革及辦理參考依據 .....	4
貳、	生態檢核辦理方式 .....	4
一、	工作重點 .....	4
二、	生態關注區域繪製 .....	4
三、	生態監測調查及評估 .....	4
四、	生態保育策略 .....	5
參、	陸域動植物生態監測調查方法 .....	5
一、	執行範圍與環境現況描述 .....	5
二、	執行頻度 .....	5
三、	監測調查項目 .....	7
(一)	陸域植物 .....	7
(二)	陸域動物 .....	7
肆、	施工前生態檢核成果 .....	8
一、	相關文獻回顧 .....	8
(一)	國土生態綠網及區域保育軸帶 .....	8
(二)	石虎 .....	10
(三)	eBird 成功嶺熱門鳥點 .....	12
(四)	臺灣生物多樣性網絡 .....	12
(五)	臺灣動物路死觀察網 .....	12

二、	環境影響評估調查 .....	12
三、	生態關注區域 .....	12
	附錄一、生態監測調查物種名錄 .....	15
	附錄二、施工前環境現況照片(2024年10月) .....	26

# 表目錄

表 1、國土生態綠網關注區域分區說明.....	10
-------------------------	----

# 圖目錄

圖 1、陸域生態監測範圍、紅外線自動相機布設位置圖 .....	6
圖 2、本計畫區及國土生態綠網區域保育軸帶分布位置 .....	9
圖 3、本計畫區與石虎分布模擬範圍相對位置圖 .....	10
圖 4、石虎路殺分布圖 .....	11
圖 5、生態關注區域圖 .....	13
圖 6、稀有植物模糊分布圖 .....	14

## 壹、生態檢核制度沿革及辦理參考依據

行政院公共工程委員會於民國106年4月函文(工程技字第100600124400號)至各中央目的事業主管機關，請公共工程計畫各目的事業主管機關將「公共工程生態檢核機制」納入為計畫應辦事項。後於民國108年5月修正為「公共工程生態檢核注意事項」(工程技字第1080200380號函修正)。現行版本為民國112年7月18日修正版本(工程技字第1120200648號函修正)，為本案辦理生態檢核主要參照來源。

## 貳、生態檢核辦理方式

生態友善機制執行配合工程生命週期分為工程核定(可行性評估)、規劃、設計、施工與維護管理等階段。

### 一、工作重點

本團隊於2024年10月承接本案施工前生態檢核作業，且須於2024年12月16日前完成施工前所有的檢核、調查、評估動作故歸納工作重點為：

1. 補充大尺度生態敏感區位回顧。
2. 確認工程範圍及周邊環境的生態課題及生態保全對象，協助擬定生態友善對策，以提供本工程參考，並落實環保計畫各項措施。

2024年12月16日開工進入施工階段，本團隊將持續進行施工期間及施工後監測調查成果，並確認生態保全對象是否遭受影響。

### 二、生態關注區域繪製

生態關注區域係指生態資源豐富或具有生態課題的地理區域，包含法定保護區與文獻及現地調查蒐集之重要生態資訊。

為評估工程擾動對生態環境的影響程度，將繪製相關圖說標註生態關注區域，以圖面呈現生態價值高、應予以保全之環境區位，藉以降低工程擾動對自然環境造成之不可逆影響。

以平面圖示標繪工程基地範圍及其鄰近地區是否有生態保全對象及潛在生態課題，並配合規劃單位以基本設計圖套疊繪製生態關注區域圖，以更精確地呈現工程規劃與生態關注區域和生態保全對象的位置關係。

繪製範圍除了工程本體所在的地點，亦要將工程可能影響到的地方納入考量，如路旁次生林植被緩衝區、施工便道的範圍等。

### 三、生態監測調查及評估

為記錄及分析生態現況，瞭解施工範圍內之生態資訊、生態議題及生

態關注區域，做為工程選擇方案及辦理後續生態環境監測之依據，就本工程地點自然環境特性，採取合適之生態資料蒐集或調查方法。

#### 四、生態保育策略

為減輕工程對生態環境影響之目的，應就文獻蒐集與現地調查結果，在本工程規劃階段評估可能造成之生態環境衝擊，提出具體的生態保育措施給工程設計與施工單位參考。

具體生態保育措施將考量個案特性、用地空間、水理特性、地形地質條件及安全需求等，因地制宜依迴避、縮小、減輕及補償等四項生態保育策略之優先順序考量及實施。

### 參、陸域動植物生態監測調查方法

#### 一、執行範圍與環境現況描述

陸域生態監測調查主要針對本計畫路段外推兩百公尺範圍，將工程範圍設定為衝擊區，其他範圍設定為對照區。

成功西路於施工前現地勘查時，計畫路線0k+000~500為聚落段其周遭無生態調查的需求，而0k+500~2k+465周圍兩側已於前植栽移樹標工程樹木移除(如下圖一 二 所示)並將殘枝移至第九公墓對面之林地內做碎解及堆肥處置，而沿線路權範圍兩側均整地完畢，土地呈裸露或草生地狀態，對周遭生態已有所擾動。

#### 二、執行頻度

預計於施工期間進行4次現地生態調查，並於施工前預先在道路兩側次生林架設5台紅外線自動相機進行持續性拍攝。



圖 1、陸域生態監測範圍、紅外線自動相機布設位置圖

### 三、監測調查項目

#### (一) 陸域植物

1. 鑑定及名錄製作：植物名稱及名錄主要以「Flora of Taiwan 2nd Edi.」(Huang et al, 1993-2003)為基礎，分類系統採Angiosperm Phylogeny Group IV (APG IV)進行分類，並參考密蘇里植物園 TROPICOS 名彙資料庫、The Plant List、TaiBIF及臺灣物種名錄等線上資料庫進行物種辨識與名稱確認。稀有植物之認定則依據「2017臺灣維管束植物紅皮書名錄」中所附之臺灣地區稀有植物名錄。

2. 珍貴樹木：針對範圍內，檢視是否有臺中市政府列管之受保護樹木與特定樹木，並調查是否有符合「臺中市樹木保護自治條例」中所列之標準者，其標準規範為：(1)樹幹離地高度1.3公尺處，胸高直徑達0.8公尺以上或胸高樹圍達2.5公尺以上，若已分枝者，合併計算分枝直徑。(2)樹齡50年以上。(3)其他珍稀或具生態、生物、地理及區域人文歷史、文化代表性之樹木、群體樹林、綠籬及蔓藤。將符合標準者進行胸徑測量、定座標及拍照。

#### (二) 陸域動物

陸域生態調查範圍、方法及報告內容撰寫係參考行政院環境部公告之「動物生態評估技術規範」(100年7月12日環境部綜字第1000058655C號公告)。各類動物學名及特有屬性依據TaiBNET臺灣物種名錄資料庫，惟鳥類之名稱則參考中華民國野鳥學會所公告最新版之鳥類名錄。保育等級依據農業部最新公告之「保育類野生動物名錄」資訊(114年2月7日)。

1. 鳥類：鳥類以穿越線調查為主，沿現有道路路徑，以每小時1.5公里的步行速度前進，以MINOX 10×42雙筒望遠鏡進行調查，調查估計範圍於小型鳥類約為半徑50公尺之區域，大型鳥類約為半徑100公尺之區域，記錄沿途所目擊或聽見的鳥類及數量，如有發現保育類或特殊稀有種鳥類，以手持GPS進行定位。調查時段白天為日出後及日落前4小時內完成為原則，夜間時段則以入夜後開始，調查時間為3個小時。物種鑑定主要依據蕭木吉(2014)所著「臺灣野鳥手繪圖鑑」。

2. 哺乳類：哺乳類主要以樣線調查法、捕捉器捕捉法、紅外線自動相機調查法為主。樣線調查是配合鳥類調查路線與時段，以每小時1.5公里的步行速度，記錄目擊的哺乳動物，同時記錄道路路死之動物殘骸，以及活動跡象(足印、食痕、排遺、窩穴等)，輔助判斷物種出現的依據，夜間以探照燈搜尋夜行性動物。捕捉器捕捉法於調查範圍內布放20個臺製松鼠籠，陷阱內置塗抹花生醬的地瓜作為誘餌，每個捕鼠器間隔5~10公尺，每次置放

2天1夜，努力量為20籠天，於下午6點前佈設完畢，隔日上午10點前檢查籠中捕獲物，布放時調查人員戴手套，以免留下氣味。而針對中、大型哺乳類動物，則利用5台紅外線自動照相機安裝在森林樹冠層鬱閉度較高區域連續拍攝，5台相機拍攝時間為114年5月26日至9月17日，合計拍攝12,864小時。物種鑑定主要依據祁偉廉(2008)所著之「臺灣哺乳動物」。

3.蝶類：蝶類調查主要以樣線調查法、定點觀察法為主，調查時間為10:00至16:00之間。樣線調查配合鳥類調查路線及時間，標準記錄範圍設定為穿越線左右各2.5公尺寬、上方5公尺高、目視前方5公尺長的範圍內，緩步前進並記錄沿途所有的蝴蝶的種類及數量，飛行快速或不能目視鑑定之相似種，以捕蟲網捕捉鑑定，鑑定後原地釋放。沿途於蜜源植物或路邊潮濕、滲水處等蝴蝶聚集處，以定點觀察法輔助記錄。物種鑑定主要依據徐培峰(2013)所著之「臺灣蝴蝶圖鑑」。

## 肆、施工前生態檢核成果

### 一、相關文獻回顧

#### (一) 國土生態綠網及區域保育軸帶

經查，開發計畫區本身及周邊並無法定生態保護區分布，但樣區北側之烏日第九公墓及周邊草生地位於國土生態綠網關注區域範圍之大肚臺地淺山保育軸帶，屬丘陵地形，關注物種包含石虎、穿山甲、環頸雉、稀有植物(臺灣野茉莉、獨腳金、尼氏畫眉草等草地物種；狗花椒、臺灣野梨、天料木等森林性物種)等，如圖2。

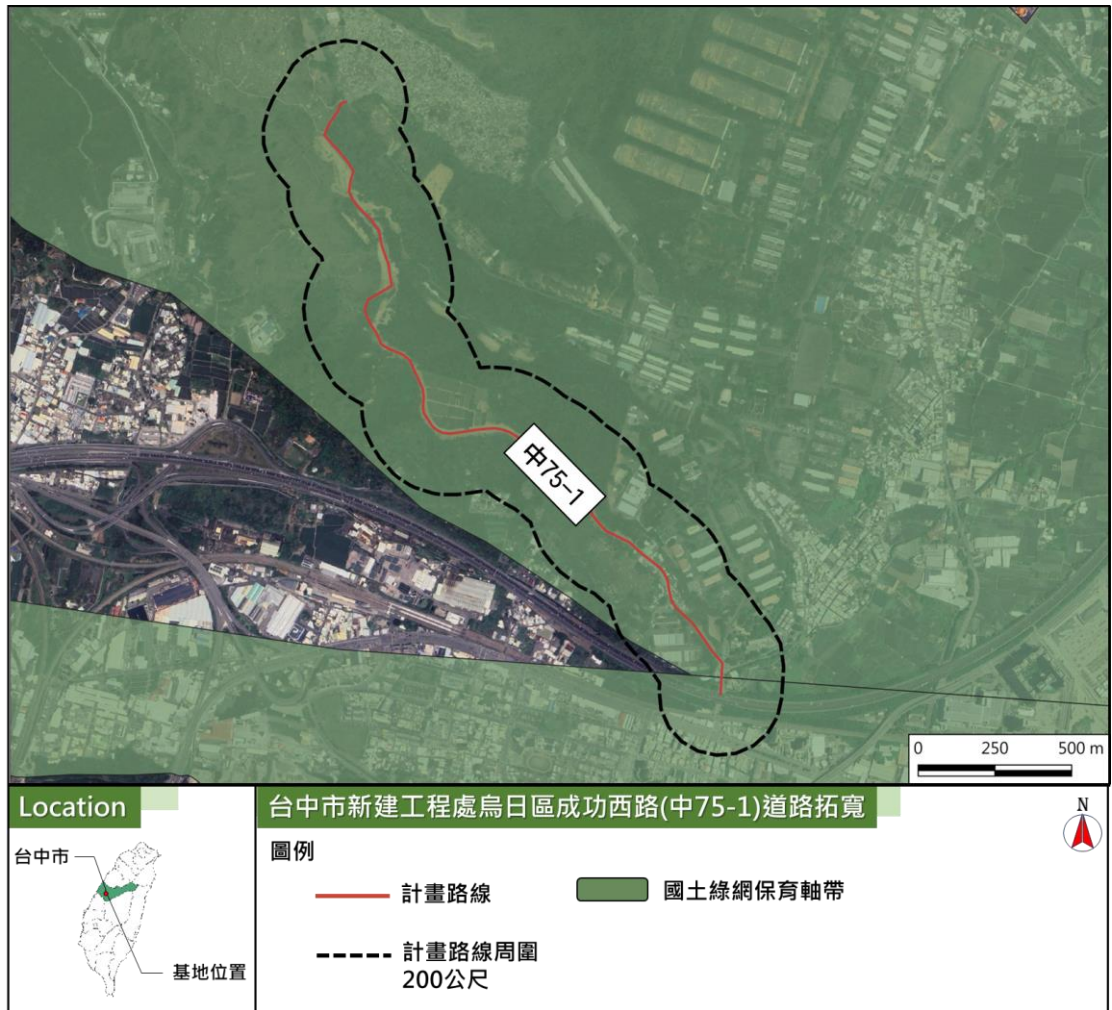


圖 2、本計畫區及國土生態綠網區域保育軸帶分布位置

表 1、國土生態綠網關注區域分區說明

關注區域	說明	關注物種
全區	1. 大肚臺地範圍·北起大甲溪南岸·南至烏溪北岸。 2. 為淺山丘陵動物多樣性熱區·除關注其保育工作外·並營造里山友善生產環境。 3. 為動物多樣性熱區、重要里山地景。	石虎、穿山甲、環頸雉、稀有植物（臺灣野茉莉、獨腳金、尼氏畫眉草等草地物種；狗花椒、臺灣野梨、天料木等森林性物種

註：引用自行政院農業委員會於民國110年3月所公布「國土生態保育綠色網絡建置計畫(111年至114年)」。

## (二) 石虎

套疊林業及自然保育署112年「石虎分布模擬圖」，調查範圍屬紅色區域，為石虎重要棲地，所在位置位於石虎重要棲地之邊緣範圍，詳圖3。

查詢台灣動物路死觀察網，調查範圍內無石虎路殺，但樣區周邊有3筆石虎路殺，詳圖4。

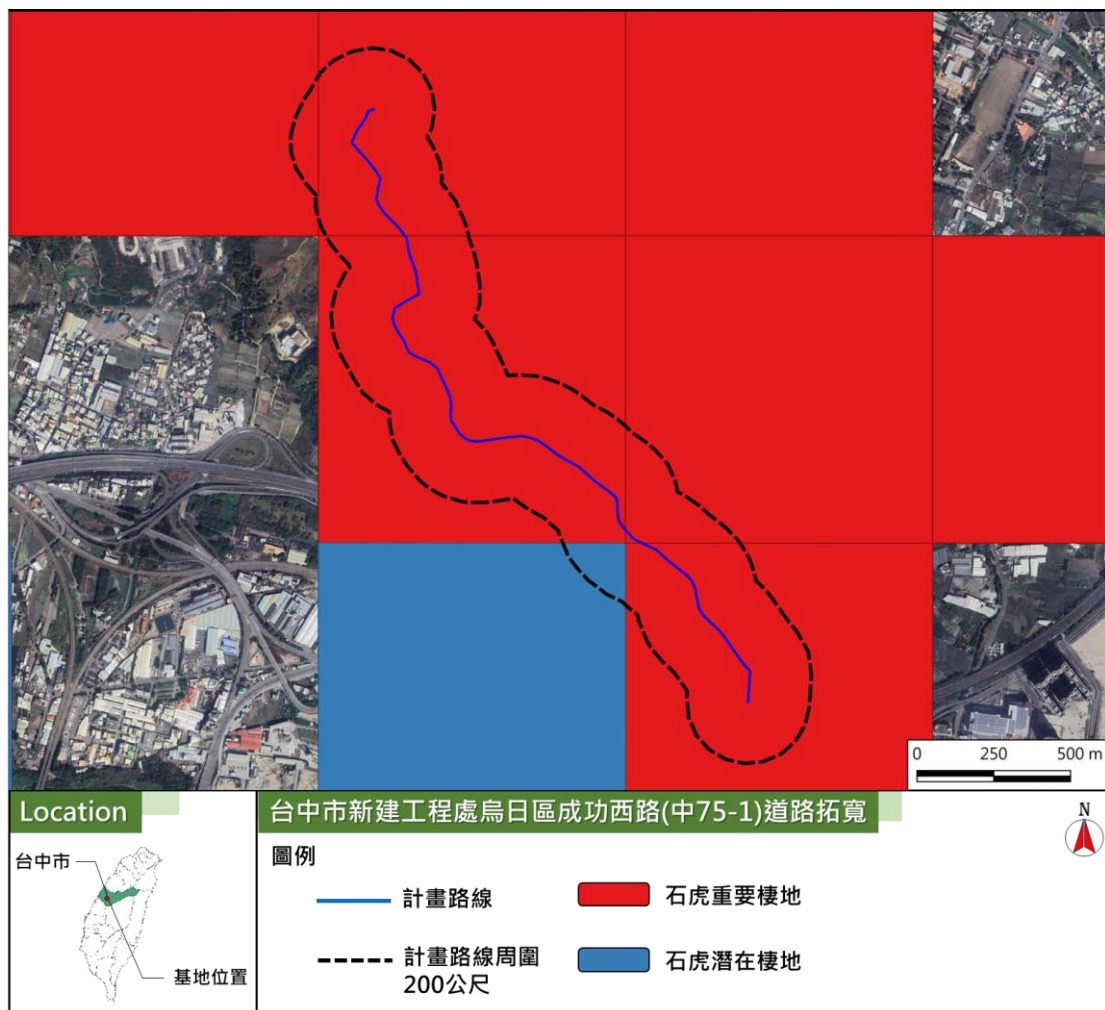


圖 3、本計畫區與石虎分布模擬範圍相對位置圖

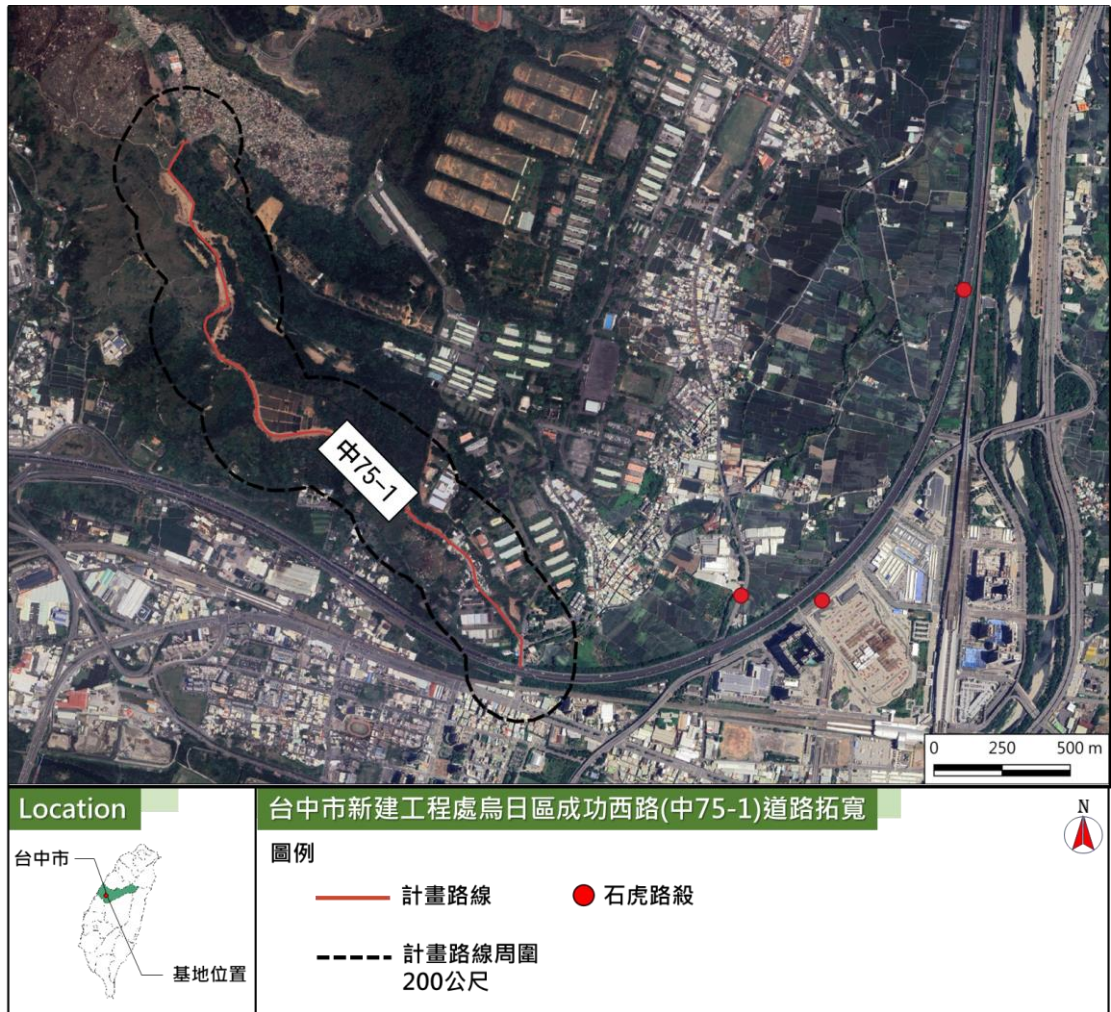


圖 4、石虎路殺分布圖

### (三) eBird 成功嶺熱門鳥點

查詢「eBird」成功嶺鳥類熱點資料，共記錄35科73種鳥類，其中保育類包含「珍貴稀有野生動物」鳳頭蒼鷹、大冠鷲、領角鴉、遊隼、黑翅鳶、松雀鷹、臺灣八哥、野鷲、東方蜂鷹等9種及「其他應予保育野生動物」紅尾伯勞、白耳畫眉、燕鴿等3種。

### (四) 臺灣生物多樣性網絡

依據「臺灣生物多樣性網絡」近五年資料，調查範圍內物種觀測記錄包含植物26科58種，鳥類32科72種，哺乳類1科1種，蝶類5科58種。其中保育類記錄「珍貴稀有野生動物」大冠鷲、東方蜂鷹、黑翅鳶、鳳頭蒼鷹、松雀鷹、遊隼、領角鴉、臺灣八哥、野鷲等9種及「其他應予保育野生動物」紅尾伯勞、白耳畫眉等2種。

### (五) 臺灣動物路死觀察網

參考「臺灣動物路死觀察網」，成功西路僅記錄3筆回報記錄，無鳥類及哺乳類，僅記錄爬蟲類，分別為南蛇、花浪蛇及赤背松柏根。

## 二、環境影響評估調查

本案已通過環評，根據「烏日區中75-1線道路拓寬工程環境影響說明書」(臺中市政府建設局，107年)，植物共記錄72科174種，鳥類24科44種，哺乳類5科13種，蝶類5科33種，其中保育類包含「珍貴稀有野生動物」大冠鷲1種及「其他應予保育野生動物」紅尾伯勞1種。

## 三、生態關注區域

生態關注區域繪製依據林業及自然保育署「國有林治理工程生態友善機制手冊」，依據環境生態現況進行分級。樣區北側為草地、裸露地及墓園等，植被種類單一，且缺乏遮蔭，預期生物多樣性較低，歸類為低度敏感區；南側住家附近有草地，軍營內有樹林，但由於人為活動頻繁，加上植被面積破碎，因此同樣劃分為低度敏感區；中間路段有較大面積的次生林，樹種以相思樹、血桐等雜木為主，周邊開發較少且有部分區域位於陡坡，人為干擾程度較低，據有一定的生態價值，因此歸至中度敏感區。

根據「烏日區中75-1線道路拓寬工程環境影響說明書」，計畫路線南側有2棵榕樹屬於「臺中市樹木保護條例」之珍貴樹木，樹木位置鄰近開發路線，採原地保留，分布位置詳圖5。

施工前現地勘查，路線北側有發現稀有植物，包含水社黍(CR)、毛穎

草(EN)、庭梅(VU)、華三芒草(CR)、細本葡萄(NT)等5種，發現位置區域鄰近道路，可能因工程施作而遭移除，將進行稀有植物移植保存，分布概略位置及植株圖片詳圖6。

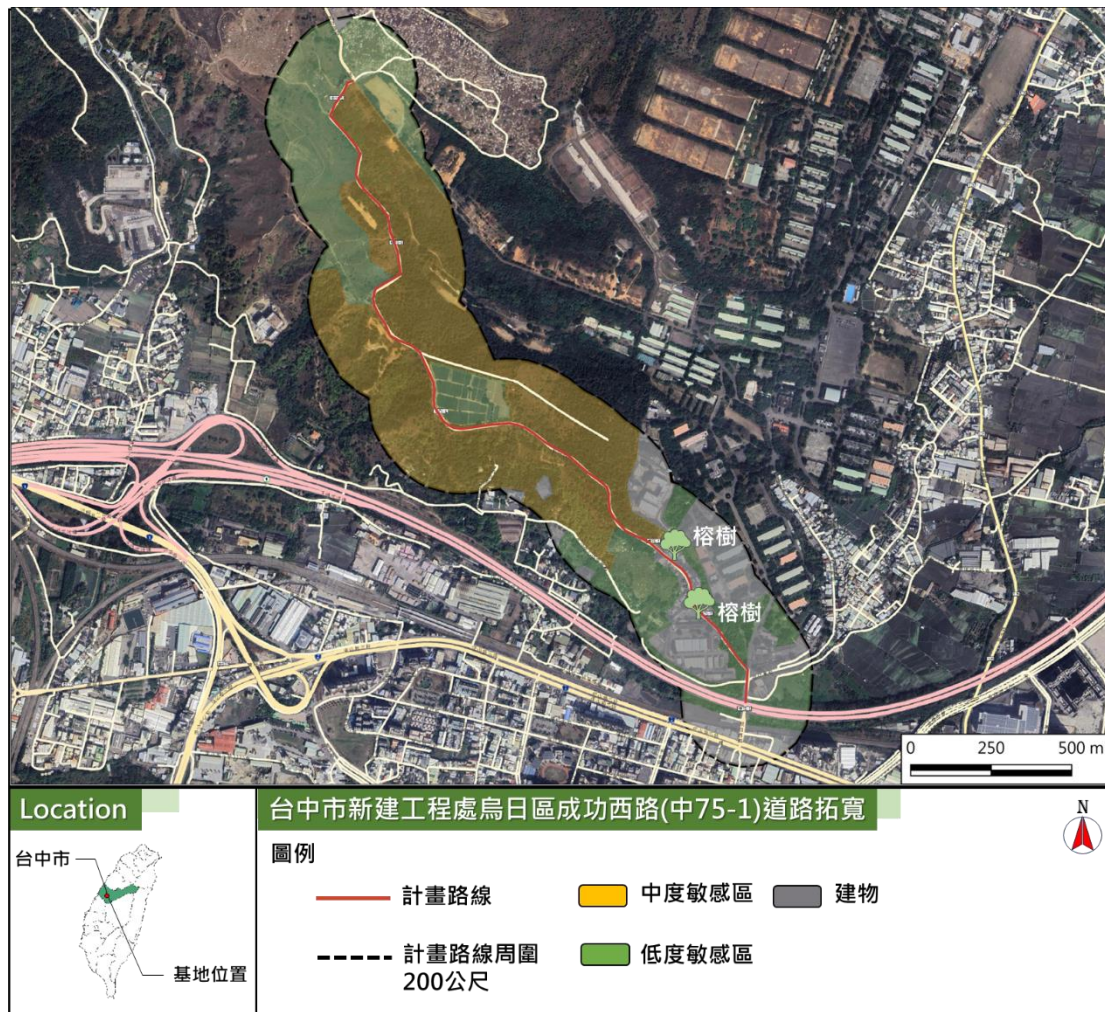


圖 5、生態關注區域圖

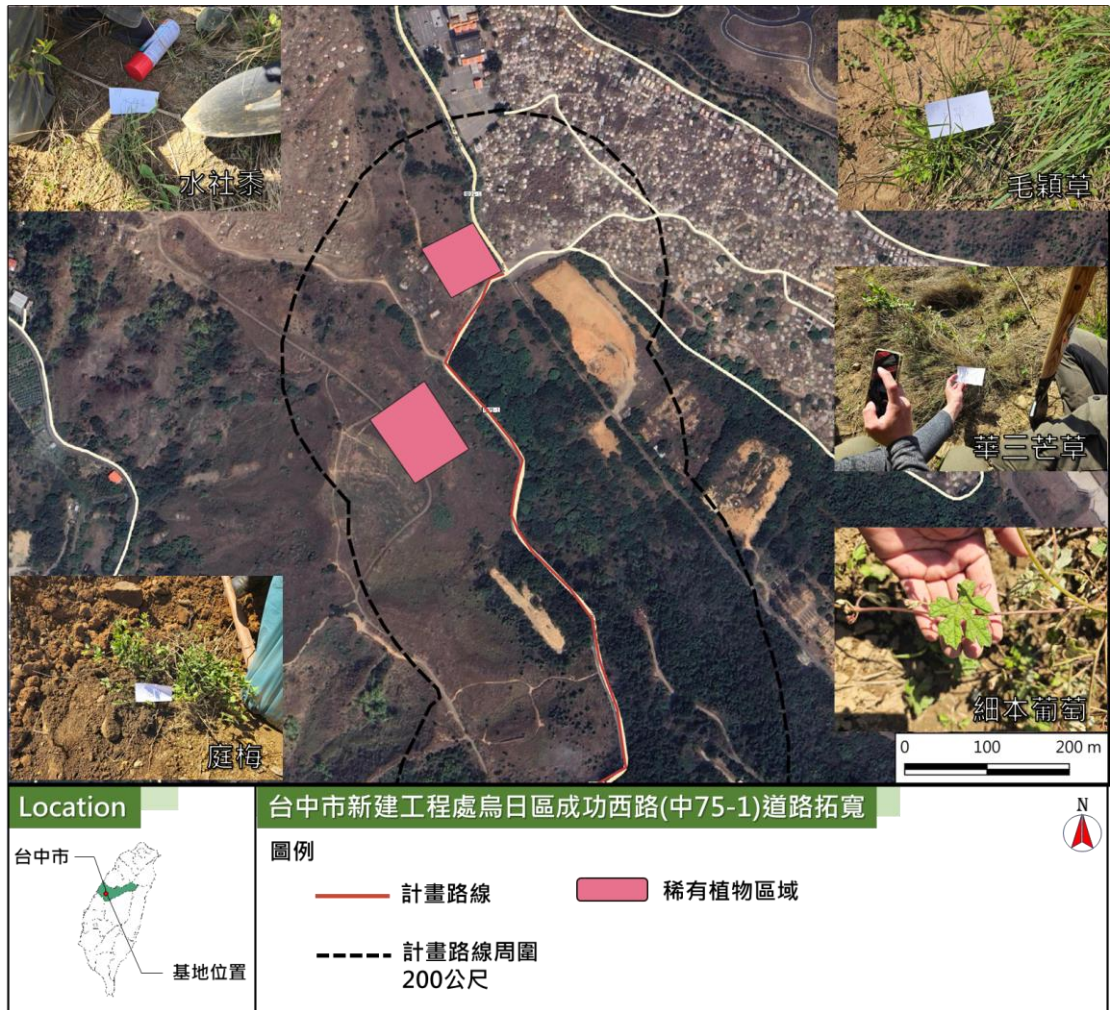


圖 6、稀有植物模糊分布圖

# 附錄一、生態監測調查物種名錄

## 一、維管束植物

科名	學名	中文名	紅皮書等級	TBN	環說書
鐵角蕨科	<i>Asplenium antiquum</i> Makino	山蘇花	LC		*
蹄蓋蕨科	<i>Diplazium dilatatum</i> Blume	廣葉鋸齒雙蓋蕨	LC		*
骨碎補科	<i>Humata griffithiana</i> (Hook.) C. Chr.	杯狀蓋陰石蕨	LC		*
鳳尾蕨科	<i>Pteris semipinnata</i> L.	半邊羽裂鳳尾蕨	LC		*
鳳尾蕨科	<i>Pteris vittata</i> L.	鱗蓋鳳尾蕨	LC		*
海金沙科	<i>Lygodium japonicum</i> (Thunb.) Sw.	海金沙	LC		*
金星蕨科	<i>Christella parasitica</i>	密毛毛蕨	LC		*
金星蕨科	<i>Cyclosorus acuminata</i> (Houtt.) Lev.	小毛蕨	LC		*
柏科	<i>Juniperus chinensis</i> L. 'Kaizuka'	龍柏	無		*
松科	<i>Pinus morrisonicola</i> Hayata	臺灣五葉松	LC		*
羅漢松科	<i>Podocarpus macrophyllus</i> (Thunb.) Sweet	大葉羅漢松	EN		*
繖形科	<i>Centella asiatica</i> (L.) Urb.	雷公根	LC		*
五加科	<i>Heptapleurum arboricola</i> (Hayata) Kaneh.	鵝掌蕨	LC		*
五加科	<i>Heptapleurum heptaphyllum</i>	鵝掌柴	LC		*
五加科	<i>Polyscias guilfoylei</i> (Bull ex Cogn. et March.)	福祿桐	無		*
冬青科	<i>Ilex asprella</i> (Hook. & Arn.) Champ.	燈稱花	LC		*
菊科	<i>Ageratum conyzoides</i> L.	藿香薊	NA		*
菊科	<i>Ageratum houstonianum</i> Mill.	紫花藿香薊	NA		*
菊科	<i>Artemisia capillaris</i> Thunb.	茵陳蒿	LC	*	
菊科	<i>Artemisia indica</i> Willd.	艾	LC		*
菊科	<i>Bidens pilosa</i> L. var. <i>radiata</i> Sch. Bip.	大花咸豐草	NA		*
菊科	<i>Chromolaena odorata</i> (L.) R. M. King & H. Rob.	香澤蘭	NA	*	*
菊科	<i>Conyza canadensis</i> (L.) Cronq.	加拿大蓬	NA		*
菊科	<i>Conyza sumatrensis</i> (Retz.) Walker	野苘蒿	NA		*
菊科	<i>Crassocephalum crepidioides</i> (Benth.) S. Moore	昭和草	NA		*
菊科	<i>Crossostephium chinense</i> (L.) Makino	蘄艾	VU		*
菊科	<i>Dichrocephala integrifolia</i> (L. f.) Kuntze	茯苓菜	LC		*
菊科	<i>Eclipta prostrata</i> (L.) L.	鱧腸	LC		*
菊科	<i>Emilia sonchifolia</i> (L.) DC. var. <i>javanica</i> (Burm. f.) Mattfeld	紫背草	LC		*
菊科	<i>Erechtites valerianifolia</i> (Wolf ex Rchb.) DC.	飛機草	NA		*
菊科	<i>Ixeris chinensis</i> (Thunb.) Nakai	兔仔菜	LC	*	
菊科	<i>Mikania micrantha</i> Kunth	小花蔓澤蘭	NA	*	*
菊科	<i>Pluchea sagittalis</i> (Lam.) Cabrera	翼莖闊苞菊	NA		*
菊科	<i>Soliva anthemifolia</i> (Juss.) R. Br. ex Less.	假吐金菊	NA		*
菊科	<i>Sonchus arvensis</i> L.	苦苣菜	LC		*

科名	學名	中文名	紅皮書等級	TBN	環說書
菊科	<i>Sphagneticola trilobata</i> (L.) Pruski	南美蟛蜞菊	無		*
菊科	<i>Tridax procumbens</i> L.	長柄菊	NA		*
菊科	<i>Vernonia cinerea</i> (L.) Less.	一枝香	LC	*	*
菊科	<i>Youngia japonica</i> (L.) DC. subsp. <i>japonica</i>	黃鵪菜	LC		*
紫草科	<i>Bothriospermum zeylanicum</i> (J. Jacq.) Druce	細纓子草	LC		*
厚殼樹科	<i>Ehretia acuminata</i> R.Br.	厚殼樹	LC	*	
禾本科	<i>Heliotropium indicum</i> L.	狗尾草	LC		*
十字花科	<i>Capsella bursa-pastoris</i> (L.) Medic.	薺	NA		*
十字花科	<i>Cardamine flexuosa</i> With.	焊菜	LC		*
番木瓜科	<i>Carica papaya</i> L.	木瓜	NA		*
莧科	<i>Amaranthus spinosus</i> L.	刺莧	NA		*
莧科	<i>Celosia argentea</i> L.	青葙	LC		*
莧科	<i>Dysphania ambrosioides</i> (L.) Mosyakin & Clemants	臭杏	NA		*
莧科	<i>Gomphrena globosa</i> L.	千日紅	無		*
落葵科	<i>Basella alba</i> L.	落葵	NA		*
仙人掌科	<i>Hylocereus undatus</i> (Haw.) Br. & R.	三角柱	NA		*
紫茉莉科	<i>Bougainvillea spectabilis</i> Willd.	九重葛	無		*
蓼科	<i>Persicaria perfoliata</i> (L.) H. Gross	扛板歸	NA		*
蓼科	<i>Persicaria senticosa</i> (Meisn.) H. Gross ex Nakai	刺蓼	LC		*
土人參科	<i>Talinum paniculatum</i> (Jacq.) Gaertn.	土人參	NA		*
秋海棠科	<i>Begonia evansiana</i> Andr.	秋海棠	無		*
葫蘆科	<i>Momordica charantia</i> L.	苦瓜	NA	*	
葫蘆科	<i>Momordica charantia</i> L. var. <i>abbreviata</i> Ser.	短角苦瓜	無		*
葫蘆科	<i>Solena amplexicaulis</i> (Lam.) Gandhi	茅瓜	LC	*	
葫蘆科	<i>Thladiantha punctata</i> Hayata	斑花青牛膽	LC		*
杜鵑花科	<i>Rhododendron</i> spp.	杜鵑花	無		*
山欖科	<i>Palaquium formosanum</i> Hayata	大葉山欖	LC		*
豆科	<i>Acacia confusa</i> Merr.	相思樹	LC	*	*
豆科	<i>Albizia lebbek</i> (L.) Benth.	大葉合歡	NA	*	
豆科	<i>Bauhinia variegata</i> L.	白花洋紫荊	無		*
豆科	<i>Delonix regia</i> (Boj.) Raf.	鳳凰木	NA	*	*
豆科	<i>Desmodium triflorum</i> (L.) DC.	蠅翼草	LC		*
豆科	<i>Leucaena leucocephala</i> (Lam.) de Wit	銀合歡	NA	*	*
豆科	<i>Mimosa diplotricha</i> C.Wright ex Sauvalle	美洲含羞草	NA	*	
豆科	<i>Mimosa pudica</i> L.	含羞草	NA		*
豆科	<i>Millettia pinnata</i> (L.) G. Panigrahi in Panigrahi & Murti	水黃皮	LC		*
豆科	<i>Pueraria montana</i> (Lour.) Merr.	山葛	LC	*	

科名	學名	中文名	紅皮書等級	TBN	環說書
豆科	<i>Sesbania cannabiana</i> (Retz.) Poir	田菁	NA		*
豆科	<i>Tephrosia noctiflora</i> Bojer ex Baker	黃花鐵富豆	NA	*	
豆科	<i>Zornia cantoniensis</i> Mohlenbr.	丁葵草	LC	*	
木麻黃科	<i>Casuarina equisetifolia</i> L.	木麻黃	NA		*
夾竹桃科	<i>Alstonia scholaris</i> (L.) R. Br.	黑板樹	NA	*	*
夾竹桃科	<i>Catharanthus roseus</i> (L.) G. Don	日日春	NA		*
夾竹桃科	<i>Catharanthus roseus</i> (L.) G. Don	日日春	NA	*	
夾竹桃科	<i>Plimeria rubra</i> L. var. <i>acutifolia</i> (Poir. ex Lam.) Bailey	緬梔	無		*
夾竹桃科	<i>Trachelospermum jasminoides</i> (Lindl.) Lemaire	絡石	LC		*
茜草科	<i>Ixora chinensis</i> Lam.	仙丹花	無		*
茜草科	<i>Morinda citrifolia</i> L.	檄樹	LC	*	
茜草科	<i>Mussaenda parviflora</i> Matsum.	玉葉金花	LC		*
茜草科	<i>Paederia foetida</i> L.	雞屎藤	LC	*	*
茜草科	<i>Randia spinosa</i> (Thunb.) Poir.	對面花	LC		*
茜草科	<i>Richardia scabra</i> L.	擬鴨舌癢	NA		*
爵床科	<i>Thunbergia alata</i> Boj. ex Sims	黑眼花	NA		*
唇形科	<i>Clerodendrum cyrtophyllum</i> Turcz.	大青	LC		*
唇形科	<i>Coleus x hybridus</i> Voss	彩葉草	無		*
唇形科	<i>Leucas chinensis</i> (Retz.) R.Br.	白花草	LC	*	
唇形科	<i>Salvia coccinea</i> Juss. ex Murray	紅花鼠尾草	NA		*
唇形科	<i>Vitex negundo</i> L.	黃荊	LC	*	
木犀科	<i>Fraxinus griffithii</i> C. B. Clarke	白雞油	LC		*
木犀科	<i>Jasminum nervosum</i> Lour.	山素英	LC	*	*
木犀科	<i>Osmanthus fragrans</i> Lour.	木犀	無		*
車前科	<i>Plantago asiatica</i> L.	車前草	LC		*
馬鞭草科	<i>Duranta erecta</i> L.	金露花	NA		*
馬鞭草科	<i>Lantana x strigocamara</i> R.W. Sanders	馬纓丹	NA		*
馬鞭草科	<i>Stachytarpheta jamaicensis</i> (L.) Vahl	長穗木	NA		*
樟科	<i>Camphora officinarum</i> Nees	樟樹	LC		*
藤黃科	<i>Garcinia subelliptica</i> Merr.	菲島福木	EN		*
大戟科	<i>Acalypha wilkesiana</i> Muell.-Arg.	威氏鐵莧	無		*
大戟科	<i>Codiaeum variegatum</i> Blume	變葉木	無		*
大戟科	<i>Euphorbia hirta</i> L.	飛揚草	NA		*
大戟科	<i>Euphorbia milii</i> Desm.	麒麟花	無		*
大戟科	<i>Euphorbia thymifolia</i> L.	千根草	NA		*
大戟科	<i>Hevea brasiliensis</i> Muell.-Arg.	巴西橡膠樹	NA		*
大戟科	<i>Macaranga tanarius</i> (L.) Müll. Arg.	血桐	LC	*	*

科名	學名	中文名	紅皮書等級	TBN	環說書
大戟科	<i>Mallotus japonicus</i> (Thunb.) Müll. Arg.	野桐	LC		*
大戟科	<i>Mallotus paniculatus</i> (Lam.) Müll. Arg.	白匏子	LC		*
大戟科	<i>Mallotus repandus</i> (Willd.) Müll. Arg.	扛香藤	LC	*	*
大戟科	<i>Manihot esculenta</i> Crantz	樹薯	NA	*	
大戟科	<i>Ricinus communis</i> L.	蓖麻	NA	*	
大戟科	<i>Triadica sebifera</i> (L.) Small	烏柏	NA	*	*
西番蓮科	<i>Passiflora suberosa</i> L. subsp. <i>litoralis</i> (Kunth) Port.-Utl. ex M.A.M.Azevedo, Baumgratz & Gonç.-Estev.	三角葉西番蓮	NA	*	*
葉下珠科	<i>Bischofia javanica</i> Blume	茄冬	LC	*	*
葉下珠科	<i>Breynia officinalis</i> var. <i>accrescens</i> (Hayata) M.J.Deng & J.C.Wang	小紅仔珠	LC	*	
葉下珠科	<i>Breynia officinalis</i> Hemsl.	紅仔珠	LC		*
葉下珠科	<i>Bridelia tomentosa</i> Blume	土密樹	LC	*	
葉下珠科	<i>Phyllanthus reticulatus</i> Poir.	多花油柑	LC	*	
葉下珠科	<i>Phyllanthus urinaria</i> L.	葉下珠	NA		*
錦葵科	<i>Bombax ceiba</i> L.	木棉	NA	*	*
錦葵科	<i>Chorisia speciosa</i> St. Hil.	美人樹	無		*
錦葵科	<i>Pachira glabra</i> Pasq.	馬拉巴栗	NA		*
錦葵科	<i>Abutilon indicum</i> (L.) Sweet	冬葵子	LC		*
錦葵科	<i>Hibiscus rosa-sinensis</i> L.	重瓣朱槿	無	*	
錦葵科	<i>Malvastrum coromandelianum</i> (L.) Garcke	賽葵	NA	*	
錦葵科	<i>Sida acuta</i> Burm.f.	細葉金午時花	LC	*	
錦葵科	<i>Sida rhombifolia</i> L. subsp. <i>rhombifolia</i>	金午時花	LC		*
錦葵科	<i>Urena lobata</i> L.	野棉花	LC		*
使君子科	<i>Quisqualis indica</i> L.	使君子	無		*
使君子科	<i>Terminalia catappa</i> L.	欖仁	LC		*
千屈菜科	<i>Lagerstroemia speciosa</i> (L.) Pers.	大花紫薇	無		*
千屈菜科	<i>Lagerstroemia subcostata</i> Koehne	九芎	LC	*	
桃金娘科	<i>Psidium guajava</i> L.	番石榴	NA	*	*
柳葉菜科	<i>Ludwigia octovalvis</i> (Jacq.) P.H.Raven	水丁香	LC	*	
酢漿草科	<i>Averrhoa carambola</i> L.	楊桃	無	*	
酢漿草科	<i>Oxalis corniculata</i> L.	酢漿草	LC		*
酢漿草科	<i>Oxalis debilis</i> Kunth var. <i>corymbosa</i> (DC.) Lourteig	紫花酢漿草	NA		*
茄科	<i>Solanum americanum</i> Miller	光果龍葵	NA		*
茄科	<i>Solanum diphyllum</i> L.	瑪瑙珠	NA		*
茄科	<i>Solanum erianthum</i> D.Don	山煙草	NA	*	
山龍眼科	<i>Grevillea robusta</i> A. Cunn.	銀樺	無		*
防己科	<i>Stephania japonica</i> (Thunb.) Miers	千金藤	LC		*

科名	學名	中文名	紅皮書等級	TBN	環說書
毛茛科	<i>Clematis javana</i> DC.	串鼻龍	LC		*
大麻科	<i>Humulus scandens</i> (Lour.) Merr.	葎草	LC		*
大麻科	<i>Trema orientale</i> (L.) Blume	山黃麻	LC		*
景天科	<i>Bryophyllum pinnatum</i> (Lam.) Kurz	落地生根	NA		*
桑科	<i>Broussonetia papyrifera</i> (L.) L'Hér. ex Vent.	構樹	LC	*	*
桑科	<i>Ficus microcarpa</i> L. f. var. <i>microcarpa</i>	榕樹	LC		*
桑科	<i>Malaisia scandens</i> (Lour.) Planch.	盤龍木	LC	*	
桑科	<i>Morus alba</i> L. var. <i>indica</i> (L.) Bureau	小桑樹	LC	*	*
薔薇科	<i>Rosa rugosa</i> Thunb.	玫瑰	無		*
山柚科	<i>Champereia manillana</i> (Blume) Merr.	山柚	LC	*	
漆樹科	<i>Mangifera indica</i> L.	芒果	NA		*
漆樹科	<i>Rhus chinensis</i> Mill. var. <i>roxburghii</i> (DC.) Rehder	羅氏鹽膚木	LC		*
楝科	<i>Melia azedarach</i> L.	楝	LC	*	*
芸香科	<i>Murraya exotica</i> L.	月橘	LC		*
無患子科	<i>Cardiospermum halicacabum</i> L.	倒地鈴	NA	*	*
無患子科	<i>Dimocarpus longan</i> Lour.	龍眼	NA		*
無患子科	<i>Koelreuteria elegans</i> (Seem.) A.C. Sm. subsp. <i>formosana</i> (Hayata) F.G. Meyer	臺灣欒樹	LC		*
無患子科	<i>Litchi chinensis</i> Sonn.	荔枝	無		*
蕈樹科	<i>Liquidambar formosana</i> Hance	楓香	LC		*
旋花科	<i>Dichondra micrantha</i> Urb.	馬蹄金	LC		*
旋花科	<i>Evolvulus alsinoides</i> (L.) L.	土丁桂	LC	*	
旋花科	<i>Ipomoea cairica</i> (L.) Sweet	番仔藤	NA	*	*
旋花科	<i>Ipomoea obscura</i> (L.) Ker-Gawl.	野牽牛	LC	*	*
旋花科	<i>Xenostegia tridentata</i> (L.) D.F. Austin & Staples	戟葉菜欒藤	LC	*	
蕁麻科	<i>Pilea microphylla</i> (L.) Liebm	小葉冷水麻	NA		*
葡萄科	<i>Cayratia japonica</i> (Thunb.) Gagnep.	虎葛	LC		*
天南星科	<i>Alocasia odora</i> (Lodd.) Spach.	姑婆芋	LC		*
天南星科	<i>Colocasia esculenta</i> (L.) Schott	芋	NA		*
天南星科	<i>Rhaphidophora aurea</i> (Lindl. ex Andre.) Birdsey	黃金葛	NA	*	*
棕櫚科	<i>Phoenix dactylifera</i> L.	海棗	無		*
棕櫚科	<i>Washingtonia filifera</i> (Linden ex Andre) Wendl.	華盛頓椰子	無		*
石蒜科	<i>Allium fistulosum</i> L.	蔥	無		*
天門冬科	<i>Agave americana</i> L.	龍舌蘭	NA		*
天門冬科	<i>Agave sisalana</i> Perr. ex Enghlm.	瓊麻	NA	*	
天門冬科	<i>Cordyline terminalis</i> (L.) Kunth	朱蕉	無		*
天門冬科	<i>Dracaena fragrans</i> (L.) Ker Gawl.	香龍血樹	無		*

科名	學名	中文名	紅皮書等級	TBN	環說書
阿福花科	<i>Dianella ensifolia</i> (L.) DC.	桔梗蘭	LC		*
鳶尾科	<i>Iris domestica</i> (L.) Goldblatt & Mabb.	射干	LC		*
鳳梨科	<i>Ananas comosus</i> (L.) Merr.	鳳梨	無		*
菝葜科	<i>Smilax china</i> L.	菝葜	LC		*
禾本科	<i>Axonopus compressus</i> (Sw.) P. Beauv.	地毯草	NA		*
禾本科	<i>Bambusa stenostachya</i> Hackel	刺竹	NA		*
禾本科	<i>Brachiaria mutica</i> (Forssk.) Stapf	巴拉草	NA		*
禾本科	<i>Cenchrus echinatus</i> L.	蒺藜草	NA		*
禾本科	<i>Chloris barbata</i> Sw.	孟仁草	LC		*
禾本科	<i>Cynodon dactylon</i> (L.) Pers.	狗牙根	LC		*
禾本科	<i>Dactyloctenium aegyptium</i> (L.) P. Beauv.	龍爪茅	LC		*
禾本科	<i>Dendrocalamus latiflorus</i> Munro	麻竹	無		*
禾本科	<i>Dichanthium annulatum</i> (Forssk.) Stapf	雙花草	NA	*	
禾本科	<i>Digitaria ciliaris</i> (Retz.) Koeler	升馬唐	LC		*
禾本科	<i>Eleusine indica</i> (L.) Gaertn.	牛筋草	LC		*
禾本科	<i>Imperata cylindrica</i> (L.) P. Beauv. var. <i>major</i> (Nees) C. E. Hubb. ex Hubb. & Vaughan	白茅	LC		*
禾本科	<i>Megathyrsus maximus</i> (Jacq.) B.K. Simon & S.W.L. Jacobs	大黍	NA	*	*
禾本科	<i>Melinis repens</i> (Willd.) Zizka	紅毛草	NA	*	*
禾本科	<i>Miscanthus floridulus</i> (Labill.) Warb. ex Schum. & Laut.	五節芒	LC		*
禾本科	<i>Oryza sativa</i> L.	稻	無		*
禾本科	<i>Paspalum conjugatum</i> Bergius	兩耳草	NA		*
禾本科	<i>Setaria palmifolia</i> (J. König) Stapf	棕葉狗尾草	LC		*
禾本科	<i>Sorghum nitidum</i> (Vahl) Pers.	光高粱	LC		*
芭蕉科	<i>Musa x paradisiaca</i> L.	香蕉	NA		*
薑科	<i>Alpinia zerumbet</i> (Pers.) B. L. Burtt & R. M. Sm	月桃	LC	*	*
75 科	206 種			58 種	174 種

註 1：紅皮書等級引自 2017 台灣維管束植物紅皮書名錄(台灣植物紅皮書編輯委員會，2017)，區分為滅絕(Extinct · EX)、野外滅絕(Extinct in the wild · EW)、區域滅絕(regional extinct · RE)、極危(Critically Endangered · CR)、瀕危(Endangered · EN)、易危(Vulnerable · VU)、接近受脅(Near Threatened · NT)、暫無危機(Least concern · LC)、數據缺乏(DD)、不適用(Not Applicable, NA)、未評估(NE)、無資料\*。

註 2：TBN 為臺灣生物多樣性網絡資料庫資料。環說書為「烏日區中 75-1 線道路拓寬工程環境影響說明書」。「\*」代表有該物種記錄。

## 二、鳥類

目名	科名	中文名	學名	特有性	保育等級	遷徙屬性	環說書	TBN	eBird
雞形目	雉科	臺灣竹雞	<i>Bambusicola sonorivox</i>	E		RC	*		

目名	科名	中文名	學名	特有性	保育等級	遷徙屬性	環說書	TBN	eBird
鳩形目	鳩科	野鳩	<i>Columba livia</i>			IC	*	*	*
鳩形目	鳩科	紅鳩	<i>Streptopelia tranquebarica humilis</i>			RC	*	*	*
鳩形目	鳩科	珠頸斑鳩	<i>Spilopelia chinensis chinensis</i>			RC	*	*	*
鳩形目	杜鵑科	番鵑	<i>Centropus bengalensis lignator</i>			RC	*		
鳩形目	杜鵑科	八聲杜鵑	<i>Cacomantis merulinus querulus</i>			TO		*	*
鳩形目	杜鵑科	北方中杜鵑	<i>Cuculus optatus</i>			SC		*	
夜鷹目	夜鷹科	臺灣夜鷹	<i>Caprimulgus affinis stictomus</i>	Es		RC	*	*	*
雨燕目	雨燕科	小雨燕	<i>Apus nipalensis kuntzi</i>	Es		RC	*	*	*
鶴形目	秧雞科	白腹秧雞	<i>Amaurornis phoenicurus phoenicurus</i>			RC		*	*
鴝形目	鴝科	小環頸鴝	<i>Charadrius dubius curonicus</i>			RU/WC	*		
鴝形目	鴝科	磯鴝	<i>Actitis hypoleucos</i>			WC	*		
鴝形目	三趾鴝科	棕三趾鴝	<i>Turnix suscitator rostratus</i>	Es		RC	*		*
鴝形目	燕鴝科	燕鴝	<i>Glareola maldivarum</i>		III	SC/TC			*
鵞形目	鵞科	蒼鵞	<i>Ardea cinerea jouyi</i>			WC	*	*	*
鵞形目	鵞科	大白鵞	<i>Ardea alba modesta</i>			RU/SU/WC		*	*
鵞形目	鵞科	中白鵞	<i>Ardea intermedia intermedia</i>			SO/WC		*	*
鵞形目	鵞科	小白鵞	<i>Egretta garzetta garzetta</i>			RU/SC/WC/TC	*	*	*
鵞形目	鵞科	黃頭鵞	<i>Bubulcus ibis coromandus</i>			RU/SC/WC/TC	*	*	*
鵞形目	鵞科	夜鵞	<i>Nycticorax nycticorax nycticorax</i>			RC/WO/TO		*	*
鵞形目	鵞科	黑冠麻鵞	<i>Gorsachius melanolophus melanolophus</i>			RC	*	*	*
鷹形目	鷹科	黑翅鷹	<i>Elanus caeruleus vociferus</i>		II	RC		*	*
鷹形目	鷹科	東方蜂鷹	<i>Pernis ptilorhynchus orientalis</i>		II	RU		*	*
鷹形目	鷹科	大冠鷹	<i>Spilornis cheela hoya</i>	Es	II	RC	*	*	*
鷹形目	鷹科	鳳頭蒼鷹	<i>Accipiter trivirgatus formosae</i>	Es	II	RC		*	*
鷹形目	鷹科	松雀鷹	<i>Accipiter virgatus fuscipectus</i>	Es	II	RU		*	*
鴟形目	鴟科	領角鴟	<i>Otus lettia glabripes</i>	Es	II	RC		*	*
鸞形目	鬚鸞科	五色鳥	<i>Psilopogon nuchalis</i>	E		RC	*	*	*
鸞形目	啄木鳥科	小啄木	<i>Yungipicus canicapillus kaleensis</i>			RC		*	*
隼形目	隼科	遊隼	<i>Falco peregrinus calidus</i>		II	RO/WU/TU		*	*
雀形目	山椒鳥科	黑翅山椒鳥	<i>Lalage melaschistos intermedia</i>			WO/TO			*
雀形目	卷尾科	大卷尾	<i>Dicrurus macrocercus harterti</i>	Es		RC/TO	*	*	*
雀形目	王鶇科	黑枕藍鶇	<i>Hypothymis azurea</i>	Es		RC	*	*	*
雀形目	伯勞科	紅尾伯勞	<i>Lanius cristatus cristatus</i>		III	WC/TC	*	*	*
雀形目	伯勞科	棕背伯勞	<i>Lanius schach schach</i>			RC	*		
雀形目	鴉科	樹鴉	<i>Dendrocitta formosae formosae</i>	Es		RC	*	*	*
雀形目	鴉科	喜鴉	<i>Pica serica</i>			IC		*	*
雀形目	百靈科	小雲雀	<i>Alauda gulgula wattersi</i>			RC	*	*	*
雀形目	扇尾鶇科	灰頭鶇	<i>Prinia flaviventris sonitans</i>			RC	*	*	*

目名	科名	中文名	學名	特有性	保育等級	遷徙屬性	環說書	TBN	eBird
雀形目	扇尾鶯科	褐頭鷓鶯	<i>Prinia inornata flavirostris</i>	Es		RC	*	*	*
雀形目	扇尾鶯科	棕扇尾鶯	<i>Cisticola juncidis tinnabulans</i>			RC	*		*
雀形目	扇尾鶯科	黃頭扇尾鶯	<i>Cisticola exilis volitans</i>	Es		RU	*	*	
雀形目	燕科	家燕	<i>Hirundo rustica gutturalis</i>			SC/WC/TC	*	*	*
雀形目	燕科	洋燕	<i>Hirundo tahitica namiyei</i>			RC	*	*	*
雀形目	燕科	金腰燕	<i>Cecropis daurica japonica</i>			TO		*	*
雀形目	燕科	赤腰燕	<i>Cecropis striolata striolata</i>			RC		*	
雀形目	鶇科	白頭翁	<i>Pycnonotus sinensis formosae</i>	Es		RC	*	*	*
雀形目	鶇科	紅嘴黑鶇	<i>Hypsipetes leucocephalus nigerrimus</i>	Es		RC	*	*	*
雀形目	柳鶯科	黃眉柳鶯	<i>Phylloscopus inornatus</i>			WC		*	*
雀形目	柳鶯科	極北柳鶯	<i>Phylloscopus borealis</i>			WC		*	*
雀形目	鸚嘴科	粉紅鸚嘴	<i>Sinosuthora webbiana bulomacha</i>	Es		RC	*	*	*
雀形目	繡眼科	斯氏繡眼	<i>Zosterops simplex simplex</i>			RC	*	*	*
雀形目	畫眉科	山紅頭	<i>Cyanoderma ruficeps praecognitum</i>	Es		RC	*	*	*
雀形目	畫眉科	小彎嘴	<i>Pomatorhinus musicus</i>	E		RC	*	*	*
雀形目	噪眉科	繡眼畫眉	<i>Alcippe morrisonia</i>	E		RC	*	*	*
雀形目	噪眉科	白耳畫眉	<i>Heterophasia auricularis</i>	E	III	RC		*	*
雀形目	棕鳥科	亞洲輝棕鳥	<i>Aplonis panayensis</i>			IC		*	*
雀形目	棕鳥科	灰頭棕鳥	<i>Sturnia malabarica</i>			IU		*	
雀形目	棕鳥科	灰頭棕鳥	<i>Sturnia malabarica</i>			IU			*
雀形目	棕鳥科	家八哥	<i>Acridotheres tristis tristis</i>			IC	*	*	*
雀形目	棕鳥科	白尾八哥	<i>Acridotheres javanicus</i>			IC	*	*	*
雀形目	棕鳥科	臺灣八哥	<i>Acridotheres cristatellus formosanus</i>	Es	II	RU		*	*
雀形目	鶇科	赤腹鶇	<i>Turdus chrysolais chrysolais</i>			WC		*	*
雀形目	鶇科	白腹鶇	<i>Turdus pallidus</i>			WC		*	*
雀形目	鶇科	鵲鶇	<i>Copsychus saularis saularis</i>			IC		*	*
雀形目	鶇科	白腰鵲鶇	<i>Copsychus malabaricus</i>			IC		*	*
雀形目	鶇科	黃尾鶇	<i>Phoenicurus aureus aureus</i>			WC	*	*	*
雀形目	鶇科	藍磯鶇	<i>Monticola solitarius philippensis</i>			RO/WC		*	*
雀形目	梅花雀科	斑文鳥	<i>Lonchura punctulata topela</i>			RC	*	*	*
雀形目	梅花雀科	白腰文鳥	<i>Lonchura striata swinhoei</i>			RC		*	*
雀形目	麻雀科	麻雀	<i>Passer montanus saturatus</i>			RC	*	*	*
雀形目	鶇科	灰鶇	<i>Motacilla cinerea cinerea</i>			WC	*	*	*
雀形目	鶇科	東方黃鶇	<i>Motacilla tschutschensis taivana</i>			WC/TC	*	*	*
雀形目	鶇科	白鶇	<i>Motacilla alba leucopsis</i>			RC/WC	*	*	*
雀形目	鶇科	樹鶇	<i>Anthus hodgsoni hodgsoni</i>			WC		*	*
雀形目	鶇科	赤喉鶇	<i>Anthus cervinus</i>			WU		*	*
雀形目	雀科	金翅雀	<i>Chloris sinica kawarahiba</i>			WO		*	*

目名	科名	中文名	學名	特有性	保育等級	遷徙屬性	環說書	TBN	eBird
雀形目	雀科	黃雀	<i>Spinus spinus</i>			WO		*	*
雀形目	鷓科	小鷓	<i>Emberiza pusilla</i>			WO/TU		*	*
雀形目	鷓科	野鷓	<i>Emberiza sulphurata</i>		II	TO		*	*
雀形目	鷓科	灰頭黑臉鷓	<i>Emberiza spodocephala spodocephala</i>			WC	*	*	*
雀形目	鷓科	黃眉鷓	<i>Emberiza chrysophrys</i>			TO		*	*
13 目	38 科	81 種		22 種	12 種	-	44 種	72 種	73 種

註 1：TBN 為臺灣生物多樣性網絡資料庫資料。環說書為「烏日區中 75-1 線道路拓寬工程環境影響說明書」。「\*」代表有該物種記錄。

註 2：特有性一欄「E」為特有種、「Es」為特有亞種。

註 3：保育類等級依據行政院農業部中華民國 113 年 4 月 2 日農林務字第 1132400293 號公告。「II」屬於珍貴稀有之二級保育類動物。「III」屬於其他應予保育之三級保育類動物。

註 4：「遷徙習性」一欄，英文代碼第 1 碼為留候鳥屬性(R：留鳥；W：冬候鳥；S：夏候鳥；T：過境鳥；I：引進種)，第 2 碼為豐度屬性(C：普遍；O：稀有；U：不普遍；L：局部分布)，以「/」隔開者為本物種兼具多種屬性族群。

### 三、哺乳類

目名	科名	中文名	學名	特有性	保育等級	環說書	TBN
真盲缺目	尖鼠科	臺灣灰麝鼯	<i>Crocidura tanakae</i>	E		*	
真盲缺目	尖鼠科	臭鼯	<i>Suncus murinus</i>			*	
翼手目	蝙蝠科	堀川氏棕蝠	<i>Eptesicus pachyomus horikawai</i>	Es		*	
翼手目	蝙蝠科	長趾鼠耳蝠	<i>Myotis secundus</i>	E		*	
翼手目	蝙蝠科	東亞家蝠	<i>Pipistrellus abramus</i>			*	
翼手目	蝙蝠科	山家蝠	<i>Pipistrellus montanus</i>			*	
翼手目	蝙蝠科	高頭蝠	<i>Scotophilus kuhlii</i>			*	
兔形目	兔科	臺灣野兔	<i>Lepus sinensis formosus</i>	Es		*	
嚙齒目	松鼠科	赤腹松鼠	<i>Callosciurus erythraeus taiwanensis</i>	Es		*	*
嚙齒目	鼠科	鬼鼠	<i>Bandicota indica</i>			*	
嚙齒目	鼠科	田鼠	<i>Mus caroli</i>			*	
嚙齒目	鼠科	小黃腹鼠	<i>Rattus losea</i>			*	
嚙齒目	鼠科	溝鼠	<i>Rattus norvegicus</i>			*	
4 目	5 科	13 種		5 種	0 種	13 種	1 種

註 1：TBN 為臺灣生物多樣性網絡資料庫資料。環說書為「烏日區中 75-1 線道路拓寬工程環境影響說明書」。「\*」代表有該物種記錄。

註 2：特有性一欄「E」為特有種、「Es」為特有亞種。

#### 四、蝶類

目名	科名	中文名	常用中文名	學名	特有性	保育等級	環說書	TBN
鱗翅目	弄蝶科	袖弄蝶	黑弄蝶	<i>Notocrypta curvifascia</i>				*
鱗翅目	弄蝶科	黑星弄蝶	黑星弄蝶	<i>Suastus gremius</i>			*	*
鱗翅目	弄蝶科	黃斑弄蝶	臺灣黃斑弄蝶	<i>Potanthus confucius angustatus</i>	Es			*
鱗翅目	弄蝶科	小稻弄蝶	姬單帶弄蝶	<i>Parnara bada</i>				*
鱗翅目	弄蝶科	禾弄蝶	臺灣單帶弄蝶	<i>Borbo cinnara</i>			*	*
鱗翅目	弄蝶科	褐弄蝶	褐弄蝶	<i>Pelopidas mathias oberthueri</i>				*
鱗翅目	弄蝶科	尖翅褐弄蝶	尖翅褐弄蝶	<i>Pelopidas agna</i>				*
鱗翅目	鳳蝶科	青鳳蝶	青帶鳳蝶	<i>Graphium sarpedon connectens</i>	Es		*	*
鱗翅目	鳳蝶科	翠斑青鳳蝶	綠斑鳳蝶	<i>Graphium agamemnon</i>				*
鱗翅目	鳳蝶科	花鳳蝶	無尾鳳蝶	<i>Papilio demoleus</i>			*	*
鱗翅目	鳳蝶科	玉帶鳳蝶	玉帶鳳蝶	<i>Papilio polytes polytes</i>			*	*
鱗翅目	鳳蝶科	黑鳳蝶	黑鳳蝶	<i>Papilio protenor protenor</i>			*	
鱗翅目	鳳蝶科	大鳳蝶	大鳳蝶	<i>Papilio memnon heronus</i>	Es		*	*
鱗翅目	鳳蝶科	臺灣琉璃翠鳳蝶	琉璃紋鳳蝶	<i>Papilio hermosanus</i>	E			*
鱗翅目	粉蝶科	白粉蝶	紋白蝶	<i>Pieris rapae crucivora</i>			*	*
鱗翅目	粉蝶科	緣點白粉蝶	臺灣紋白蝶	<i>Pieris canidia</i>			*	*
鱗翅目	粉蝶科	異色尖粉蝶	臺灣粉蝶	<i>Appias lyncida eleonora</i>				*
鱗翅目	粉蝶科	纖粉蝶	黑點粉蝶	<i>Leptosia nina niobe</i>	Es			*
鱗翅目	粉蝶科	橙端粉蝶	端紅蝶	<i>Hebomoia glaucippe formosana</i>	Es			*
鱗翅目	粉蝶科	細波遷粉蝶	水青粉蝶	<i>Catopsilia pyranthe</i>			*	*
鱗翅目	粉蝶科	遷粉蝶	銀紋淡黃蝶	<i>Catopsilia pomona</i>			*	*
鱗翅目	粉蝶科	黃蝶	荷氏黃蝶	<i>Eurema hecabe hecabe</i>			*	*
鱗翅目	粉蝶科	島嶼黃蝶	江崎黃蝶	<i>Eurema alitha esakii</i>	Es			*
鱗翅目	粉蝶科	亮色黃蝶	臺灣黃蝶	<i>Eurema blanda arsakia</i>			*	
鱗翅目	灰蝶科	燕灰蝶	墾丁小灰蝶	<i>Rapala varuna formosana</i>	Es			*
鱗翅目	灰蝶科	虎灰蝶	臺灣雙尾燕蝶	<i>Spindasis lohita formosana</i>				*
鱗翅目	灰蝶科	波灰蝶	姬波紋小灰蝶	<i>Prosotas nora formosana</i>	Es			*
鱗翅目	灰蝶科	密紋波灰蝶	密紋波灰蝶	<i>Prosotas dubiosa asbolodes</i>	Es			*
鱗翅目	灰蝶科	雅波灰蝶	琉璃波紋小灰蝶	<i>Jamides bochus formosanus</i>	Es			*
鱗翅目	灰蝶科	淡青雅波灰蝶	白波紋小灰蝶	<i>Jamides alecto dromicus</i>	Es			*
鱗翅目	灰蝶科	青珈波灰蝶	淡青長尾波紋小灰蝶	<i>Catochrysops panormus exiguus</i>				*
鱗翅目	灰蝶科	豆波灰蝶	波紋小灰蝶	<i>Lampides boeticus</i>			*	*
鱗翅目	灰蝶科	細灰蝶	角紋小灰蝶	<i>Leptotes plinius</i>				*
鱗翅目	灰蝶科	藍灰蝶	沖繩小灰蝶	<i>Zizeeria maha okinawana</i>			*	*
鱗翅目	灰蝶科	莧藍灰蝶	臺灣小灰蝶	<i>Zizeeria karsandra</i>				*
鱗翅目	灰蝶科	迷你藍灰蝶	迷你小灰蝶	<i>Zizula hylax</i>				*

目名	科名	中文名	常用中文名	學名	特有性	保育等級	環說書	TBN
鱗翅目	灰蝶科	黑星灰蝶	臺灣黑星小灰蝶	<i>Megisba malaya sikkima</i>				*
鱗翅目	灰蝶科	靛色琉灰蝶	臺灣琉璃小灰蝶	<i>Acytolepis puspa myla</i>	Es		*	*
鱗翅目	灰蝶科	細邊琉灰蝶	埔里琉璃小灰蝶	<i>Celastrina lavendularis himilcon</i>	Es			*
鱗翅目	蛺蝶科	虎斑蝶	黑脈樺斑蝶	<i>Danaus genutia</i>			*	
鱗翅目	蛺蝶科	金斑蝶	樺斑蝶	<i>Danaus chrysippus</i>			*	
鱗翅目	蛺蝶科	絹斑蝶	姬小紋青斑蝶	<i>Parantica aglea maghaba</i>	Es			*
鱗翅目	蛺蝶科	旖斑蝶	琉球青斑蝶	<i>Ideopsis similis</i>			*	
鱗翅目	蛺蝶科	雙標紫斑蝶	斯氏紫斑蝶	<i>Euploea sylvester swinhoei</i>	Es		*	*
鱗翅目	蛺蝶科	異紋紫斑蝶	端紫斑蝶	<i>Euploea mulciber barsine</i>	Es		*	*
鱗翅目	蛺蝶科	圓翅紫斑蝶	圓翅紫斑蝶	<i>Euploea eunice hobsoni</i>	Es		*	*
鱗翅目	蛺蝶科	小紫斑蝶	小紫斑蝶	<i>Euploea tulliolus koxinga</i>	Es			*
鱗翅目	蛺蝶科	玳蛺蝶	紅擬豹斑蝶	<i>Phalanta phalantha phalantha</i>				*
鱗翅目	蛺蝶科	黃襟蛺蝶	臺灣黃斑蛺蝶	<i>Cupha erymanthis erymanthis</i>			*	
鱗翅目	蛺蝶科	眼蛺蝶	孔雀蛺蝶	<i>Junonia almana almana</i>			*	*
鱗翅目	蛺蝶科	鱗紋眼蛺蝶	眼紋擬蛺蝶	<i>Junonia lemonias aenaria</i>	Es		*	
鱗翅目	蛺蝶科	黃鈎蛺蝶	黃蛺蝶	<i>Polygonia c-aureum lunulata</i>	Es		*	*
鱗翅目	蛺蝶科	琉璃蛺蝶	琉璃蛺蝶	<i>Kaniska canace drilon</i>	Es			*
鱗翅目	蛺蝶科	雌擬幻蛺蝶	雌紅紫蛺蝶	<i>Hypolimnas misippus misippus</i>			*	*
鱗翅目	蛺蝶科	幻蛺蝶	琉球紫蛺蝶	<i>Hypolimnas bolina kezia</i>			*	*
鱗翅目	蛺蝶科	波蛺蝶	樺蛺蝶	<i>Ariadne ariadne pallidior</i>			*	*
鱗翅目	蛺蝶科	豆環蛺蝶	琉球三線蝶	<i>Neptis hylas luculenta</i>			*	*
鱗翅目	蛺蝶科	細帶環蛺蝶	臺灣三線蝶	<i>Neptis nata lutatia</i>	Es			*
鱗翅目	蛺蝶科	蓬萊環蛺蝶	埔里三線蝶	<i>Neptis taiwana</i>	E			*
鱗翅目	蛺蝶科	玄珠帶蛺蝶	白三線蝶	<i>Athyma perius perius</i>				*
鱗翅目	蛺蝶科	網絲蛺蝶	石牆蝶	<i>Cyrestis thyodamas formosana</i>	Es			*
鱗翅目	蛺蝶科	方環蝶	鳳眼方環蝶	<i>Discophora sondaica tulliana</i>				*
鱗翅目	蛺蝶科	長紋黛眼蝶	玉帶蔭蝶	<i>Lethe europa pavidia</i>				*
鱗翅目	蛺蝶科	眉眼蝶	小蛇目蝶	<i>Mycalesis francisca formosana</i>	Es		*	
鱗翅目	蛺蝶科	切翅眉眼蝶	切翅單環蝶	<i>Mycalesis zonata</i>			*	
鱗翅目	蛺蝶科	小眉眼蝶	圓翅單環蝶	<i>Mycalesis mineus mineus</i>				*
鱗翅目	蛺蝶科	暮眼蝶	樹蔭蝶	<i>Melanitis leda leda</i>			*	*
1 目	5 科	67 種			26 種	0 種	33 種	58 種

註 1：TBN 為臺灣生物多樣性網絡資料庫資料。環說書為「烏日區中 75-1 線道路拓寬工程環境影響說明書」。「\*」代表有該物種記錄。

註 2：特有性一欄「E」為特有種、「Es」為特有亞種。

附錄二、施工前環境現況照片(2024 年 10 月)



工區整地後



工區整地後